

# MapSource

*navigatiesoftware*

© Copyright 2008 Garmin Ltd. of haar dochtermaatschappijen

Garmin International, Inc.  
1200 E. 151<sup>st</sup> Street,  
Olathe, Kansas 66062 VS.  
Tel. +1 913/397 8200 of +1 800/800 1020  
Fax. +1 913/397 8282

Garmin (Europe) Ltd.  
Liberty House, Hounslow Business Park,  
Southampton, Hampshire, SO40 9RB, VK  
Tel.: +44 (0) 870.850.1241 (buiten het VK)  
0808.238.0000 (binnen het VK)  
Fax: +44 (0) 870.850.1251

Garmin Corporation  
No. 68, Jangshu 2<sup>nd</sup> Road,  
Shijr, Taipei County, Taiwan  
Tel. +886/2 2642 9199  
Fax. +886/2 2642 9099

Alle rechten voorbehouden. Behoudens voor zover uitdrukkelijk hierin voorzien, mag geen enkel deel van deze handleiding worden vermenigvuldigd, gekopieerd, overgedragen, verspreid, gedownload of opgeslagen in enig opslagmedium voor enig doel zonder vooraf de uitdrukkelijke schriftelijke toestemming van Garmin te hebben verkregen. Garmin verleent hierbij toestemming voor het downloaden naar een harde schijf of ander elektronisch opslagmedium van één kopie van deze handleiding of van elke herziene versie van deze handleiding ten behoeve van het bekijken en afdrukken van één kopie van deze handleiding of van elke herziene versie van deze handleiding, mits deze elektronische of afgedrukte kopie van deze handleiding de volledige tekst van deze auteursrechtelijke kennisgeving bevat en onder het voorbehoud dat onrechtmatige commerciële verspreiding van deze handleiding of van elke herziene versie van deze handleiding uitdrukkelijk is verboden.

Informatie in dit document kan zonder kennisgeving worden gewijzigd. Garmin behoudt zich het recht voor om haar producten te wijzigen of verbeteren en om wijzigingen aan te brengen in de inhoud zonder de verplichting personen of organisaties over dergelijke wijzigingen of verbeteringen te informeren. Bezoek de website van Garmin ([www.garmin.com](http://www.garmin.com)) voor de nieuwste updates en aanvullende informatie over het gebruik en de werking van dit product en andere Garmin-producten.

Garmin<sup>®</sup>, BlueChart<sup>®</sup>, MapSource<sup>®</sup>, en iQue<sup>®</sup> zijn gedeponeerde handelsmerken en Que<sup>™</sup> is een handelsmerk van Garmin Ltd. of haar dochtermaatschappijen, geregistreerd in de Verenigde Staten en andere landen. Deze handelsmerken mogen niet worden gebruikt zonder de uitdrukkelijke toestemming van Garmin.

Google Earth<sup>™</sup> is een handelsmerk van Google Inc.

Deze Nederlandse versie van de Engelse gebruiksaanwijzing voor de MapSource (Garmin, onderdeelnummer 190-00417-20, herziening E) wordt u slechts aangeboden als dienst. Raadpleeg, indien nodig, de meest recente herziening van de Engelse handleiding als u meer wilt weten over de werking en het gebruik van de MapSource.

<b>Inleiding</b> .....	<b>ii</b>	<b>Waypoints maken en bewerken</b> .....	<b>16</b>
Serienummer.....	ii	Waypoints maken.....	16
Contact met Garmin opnemen.....	ii	Waypoints bewerken.....	17
Informatie over de kaartgegevens.....	ii	<b>Plaatsen zoeken</b> .....	<b>17</b>
<b>MapSource installeren</b> .....	<b>1</b>	Dichtstbijzijnde plaatsen en Recent	
<b>Kaarten ontgrendelen</b> .....	<b>1</b>	gevonden plaatsen zoeken.....	18
Sleutelcodes en couponcodes .....	1	<b>Routes maken en bewerken</b> .....	<b>19</b>
Sleutelcodes bekijken .....	3	Routes maken .....	19
Sleutelcodes ophalen .....	4	Routes bewerken.....	20
Uw product registreren .....	4	<b>Tracks</b> .....	<b>21</b>
<b>MapSource veranderen of verwijderen</b> .....	<b>5</b>	Tracks bekijken.....	21
MapSource herstellen .....	5	Tracks filteren .....	22
Dekkingsgebieden aanpassen .....	5	<b>MapSource aanpassen</b> .....	<b>22</b>
MapSource verwijderen.....	6	<b>Info over Google Earth™</b> .....	<b>22</b>
<b>Uw GPS-systeem op een computer</b>		<b>Waarschuwingen en</b>	
<b>aansluiten</b> .....	<b>6</b>	<b>voorzorgsmaatregelen</b> .....	<b>23</b>
<b>MapSource gebruiken</b> .....	<b>8</b>	<b>Index</b> .....	<b>24</b>
<b>Onderdelen van MapSource</b> .....	<b>8</b>		
<b>Kaarten laden op uw Garmin GPS-systeem</b> .....	<b>9</b>		
Kaarten selecteren.....	9		
Kaarten toevoegen van meerdere			
MapSource-producten.....	11		
<b>MapSource-gegevens overdragen</b> .....	<b>12</b>		
iQue®-gebruikers .....	12		
Gegevens naar uw GPS-systeem verzenden .....	14		
Gegevens van uw GPS-systeem ontvangen.....	15		

Klik op **Help > MapSource Help** of druk op **F1** op uw toetsenbord om de gedetailleerde MapSource Helpbestanden te openen voor extra uitleg tijdens het gebruik van MapSource.

## INLEIDING

Hartelijk dank dat u voor Garmin® MapSource® hebt gekozen—het volledige hulpmiddel voor het beheren van uw Garmin GPS-systeem. MapSource levert gedetailleerde geografische gegevens die u kunt bekijken op uw computer of op uw GPS-systeem kunt laden. Deze handleiding helpt u aan de slag te gaan. Raadpleeg het Helpstelsel voor gedetailleerde informatie over het gebruik van MapSource.

### Serienummer

Gebruik deze ruimte om uw serienummer (het 8-cijferige nummer dat te vinden is op de achterkant van de doos) te registreren voor het geval dat uw MapSource-software kwijtraakt, wordt gestolen of onderhoud behoeft. Bewaar uw originele aankoopbewijs op een veilige plek of hecht een kopie aan de handleiding.

Serienummer: \_\_\_\_ \_

### Contact met Garmin opnemen

Neem contact op met Garmin als u vragen hebt of als u problemen hebt tijdens het gebruik van MapSource.

Neem in de VS. contact op met Garmin Product Support op telefoonnummer 913/397 8200 of 800/800 1020, van maandag tot en met vrijdag, 8.00 - 17.00 Central Time; of ga naar [www.garmin.com/support](http://www.garmin.com/support).

Neem in Europa contact op met Garmin (Europe) Ltd. op telefoonnummer +44 (0)870.850.1241 (buiten het VK) of 0808.238.0000 (alleen VK).

### Informatie over de kaartgegevens

Een van Garmins doelstellingen is om klanten een zo volledig en nauwkeurig mogelijke cartografie te leveren die voor ons beschikbaar is tegen een redelijke prijs. We gebruiken een combinatie van overheids- en privégegevensbronnen die we kenbaar maken aan de klant in productliteratuur en copyrightberichten. Vrijwel alle gegevensbronnen bevatten een bepaalde mate van onnauwkeurigheid. In sommige landen zijn volledige en nauwkeurige kaartgegevens niet beschikbaar of onbetaalbaar.

Als een kenmerk ontbreekt in de gegevensbron of als een item verkeerd is geplaatst of geïdentificeerd, wordt het ook onjuist geïdentificeerd of ontbreekt het ook in het Garmin-cartografieproduct. Elk MapSource-product heeft zijn sterke en zwakke punten en niet alle producten zijn geschikt voor hetzelfde doel. Houd hier rekening mee als u gebruikmaakt van en uw voordeel doet met de geleverde cartografie.

Garmin nodigt u uit om geconstateerde fouten in onze elektronische kaarten te rapporteren door het online Error Reporting Form op de Cartografiepagina van onze website in te vullen:

[www.garmin.com/cartography/mapSource/errorForm.html](http://www.garmin.com/cartography/mapSource/errorForm.html).

## MAPSOURCE INSTALLEREN

### Kaarten ontgrendelen

Bepaalde MapSource-producten moeten worden ontgrendeld voordat u de gedetailleerde kaartgegevens kunt gebruiken. Als u een product hebt aangeschaft dat moet worden ontgrendeld, vindt u een stuk papier met een sleutelcode of een couponcode bij uw product in de verpakking.

De eerste keer dat u MapSource uitvoert terwijl u vergrendelde kaarten hebt geïnstalleerd, wordt u in het dialoogvenster Vergrendelde kaarten gedetecteerd gevraagd om uw kaarten te ontgrendelen. U kunt uw kaarten ook vanuit MapSource ontgrendelen. Klik op **Hulpprogramma's > Kaartproducten beheren**.

### Sleutelcodes en couponcodes

Een **sleutelcode** bestaat uit 25 tekens en is afgedrukt op geel stuk papier of op de verpakking van het product. Alle kaarten die bij uw MapSource-product horen, worden ermee ontgrendeld. Op het gele papiertje staan ook een serienummer en een 7-cijferige registratiecode. Garmin-apparaten die ook kaartsoftware bevatten, worden geleverd met sleutelcodes. Zie [pagina 2](#) voor het ontgrendelen van uw product met de sleutelcode van 25 tekens.

Een **couponcode** bestaat uit 8 tekens en is afgedrukt op het *ontgrendelcertificaat*. Hiermee kunt u een kaartregio van uw MapSource-product ontgrendelen. Couponcodes worden geleverd bij software die afzonderlijk van een Garmin-apparaat wordt geleverd. Zie [pagina 2](#) voor het ontgrendelen van uw product met de couponcode van 8 tekens.



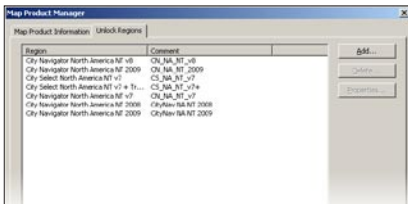

---

**OPMERKING:** bewaar uw sleutelcode of couponcode op een veilige plaats. U hebt deze informatie mogelijk nodig als u MapSource opnieuw installeert. Garmin geeft geen geld terug voor sleutelcodes van MapSource en staat het ruilen van de codes niet toe.

---

## Uw product met een sleutelcode van 25 tekens ontgrendelen:

1. Klik in MapSource op **Hulpprogramma's > Kaartproducten beheren**.
2. Selecteer het tabblad **Ontgrendelbare regio's** en klik op **Toevoegen**.



Tabblad Ontgrendelbare regio's

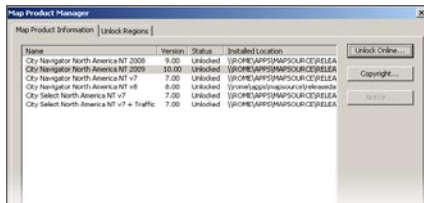
3. Voer uw sleutelcode van 25 tekens en, indien gewenst, een opmerking in. Klik op **OK**.

## Uw product met een couponcode van 8 tekens ontgrendelen:



**OPMERKING:** Voor de volgende procedure is een internetverbinding vereist.

1. Klik in MapSource op **Hulpprogramma's > Kaartproducten beheren**.
2. Selecteer een kaart uit de lijst en klik op **Online ontgrendelen**. De pagina Kaarten ontgrendelen wordt in uw internetbrowser geopend.



Online ontgrendelen

3. Als de Garmin Communicator-plugin niet op uw computer is geïnstalleerd, volgt u de instructies op de pagina Kaarten ontgrendelen om de Garmin Communicator-plugin te installeren.

4. Sluit uw GPS aan op uw computer. Zie [pagina 6](#) of raadpleeg de gebruiksaanwijzing van uw GPS-systeem voor meer informatie.
5. Klik op **Zoeken naar apparaten**. Selecteer indien nodig uw apparaat in de vervolgkeuzelijst. De apparaat-id van uw apparaat wordt weergegeven in het veld Apparaat-id.
6. Voer het serienummer van het apparaat in.
7. Voer de couponcode van 8 tekens in. Deze kunt u vinden op uw ontgrendelcertificaat. Klik op **Kaart ontgrendelen**. U kunt de Map Product Manager nu sluiten en MapSource gebruiken.

## Sleutelcodes bekijken

Als u uw sleutelcode wilt bekijken, kunt u dit doen via de Map Product Manager.

### Uw geïnstalleerde sleutelcodes bekijken:

1. Klik in MapSource op **Hulpprogramma's > Kaartproducten beheren**.
2. Selecteer het tabblad **Ontgrendelbare regio's**.
3. De Map Product Manager toont een lijst met alle geïnstalleerde MapSource-producten.  
Selecteer een product en klik vervolgens op **Eigenschappen** om de sleutelcode van dat product te bekijken.  
Als u een sleutelcode voor een product wilt verwijderen, selecteert u het product en klikt u op **Verwijderen**.

## Sleutelcodes ophalen

U kunt sleutelcodes van Garmin opvragen met de apparaat-id en het serienummer van uw apparaat.



**OPMERKING:** Voor de volgende procedure is een internetverbinding vereist.

1. Klik in MapSource op **Hulpprogramma's > Kaartproducten beheren**.
2. Selecteer een kaart uit de lijst en klik op **Online ontgrendelen**.
3. Als de Garmin Communicator-plugin niet op uw computer is geïnstalleerd, volgt u de instructies op de pagina Kaarten ontgrendelen om de Garmin Communicator-plugin te installeren.
4. Sluit uw GPS aan op uw computer. Zie [pagina 6](#) of raadpleeg de gebruiksaanwijzing van uw GPS-systeem voor meer informatie.
5. Klik op **Zoeken naar apparaten**. Selecteer indien nodig uw apparaat in de vervolgkeuzelijst. De apparaat-id van uw apparaat wordt weergegeven in het veld Apparaat-id.
6. Voer het serienummer van het apparaat in.
7. Klik op **Sleutels ophalen**. Uw sleutelcodes worden hersteld in MapSource.

## Uw product registreren

U kunt uw product op Garmins website op <http://my.garmin.com> registreren als u het nog niet met de UnlockWizard hebt geregistreerd.

We adviseren u ten eerste om uw MapSource-product te registreren om van belangrijke voordelen te profiteren:

- U kunt direct op de hoogte worden gebracht als er product-updates zijn.
- Uw bewijs van aankoop is beschikbaar bij Garmin voor het geval uw product service behoeft.
- U kunt updates van kaartgegevens downloaden tegen een gereduceerd tarief.



## MapSource veranderen of verwijderen

U kunt MapSource herstellen als het beschadigd raakt. Bij sommige MapSource-producten kunt u het regionale dekkinggebied aanpassen. U kunt ook een MapSource-product van uw computer verwijderen.

### MapSource herstellen

Voor bepaalde MapSource-producten kunt u MapSource herstellen als het beschadigd raakt. Als deze mogelijkheid niet beschikbaar is, kunt u ook de installatie van het product ongedaan maken en het opnieuw installeren.




---

**OPMERKING:** U hebt uw MapSource-installatie-cd nodig om MapSource te herstellen.

---

#### MapSource herstellen:

1. Plaats de MapSource-installatie-cd in het daarvoor bestemde station op uw computer. De installatiewizard wordt geopend. Klik op **Volgende**.
2. Selecteer **Reparatie** en klik op **Volgende**.
3. Volg de aanwijzingen om MapSource te herstellen.

## Dekkingsgebieden aanpassen

Bij sommige gedetailleerde kaartproducten van MapSource kunt u het regionale dekkinggebied aanpassen. Als dit mogelijk is voor uw MapSource-product, verschijnt **Aanpassen** als optie bij het openen van de MapSource installatiewizard.




---

**OPMERKING:** U hebt uw MapSource-installatie-cd's nodig om MapSource aan te passen.

---

### Specifieke dekkinggebieden toevoegen of verwijderen:

1. Plaats de MapSource-installatie-cd in het daarvoor bestemde station op uw computer. De installatiewizard wordt geopend. Klik op **Volgende**.
2. Selecteer **Aanpassen** en klik op **Volgende**.
3. Selecteer de gebieden die u wilt toevoegen of verwijderen. Klik op **Volgende**.
4. Volg de aanwijzingen om MapSource aan te passen.

## MapSource verwijderen

U kunt een MapSource-product van uw computer verwijderen zonder de MapSource-installatie-cd's te hoeven gebruiken.

### MapSource verwijderen:

1. Klik op de knop **Start**. Selecteer vervolgens **Instellingen > Configuratiescherm**.
2. Selecteer in dit scherm **Software**.
3. Markeer **MapSource** en klik op **Wijzigen/verwijderen**.
4. Volg de aanwijzingen om MapSource te verwijderen.

OF

1. Klik op de knop **Start**. Selecteer vervolgens **Programma's > MapSource > MapSource-product Installation Wizard** (indien ingeschakeld).
2. Klik op **Volgende**.
3. Selecteer **Verwijderen**.



**OPMERKING:** om MapSource volledig van uw computer te verwijderen, dient u ook de directory C:\Garmin\USB\_Drivers te verwijderen.

## Uw GPS-systeem op een computer aansluiten

Installeer uw MapSource-software of voer de installatie-cd van uw product uit voordat u uw GPS-systeem op uw computer aansluit. Als er een configuratiegids bij uw MapSource-product is geleverd, volgt u de aanwijzingen op om uit te vinden hoe en wanneer u uw GPS-systeem op uw computer aansluit. U kunt deze informatie ook terugvinden in de gebruikershandleiding van uw GPS-systeem.

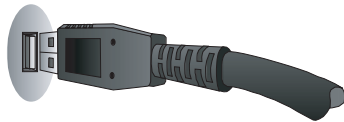
### Uw GPS-systeem op uw computer aansluiten:

1. Als er een interfacekabel voor uw pc bij uw GPS-systeem is geleverd, sluit u uw GPS via een seriële communicatiepoort op uw computer aan (zie onderstaande tekening).



**Seriële communicatiepoort**

Als er een USB-gegevenskabel bij uw GPS-systeem is geleverd, sluit u uw GPS op een vrije USB-gegevenspoort aan.



### **USB-gegevenspoort**

2. Controleer of uw GPS aanstaat en of de seriële gegevensopmaak is ingesteld op **Garmin**, indien mogelijk.

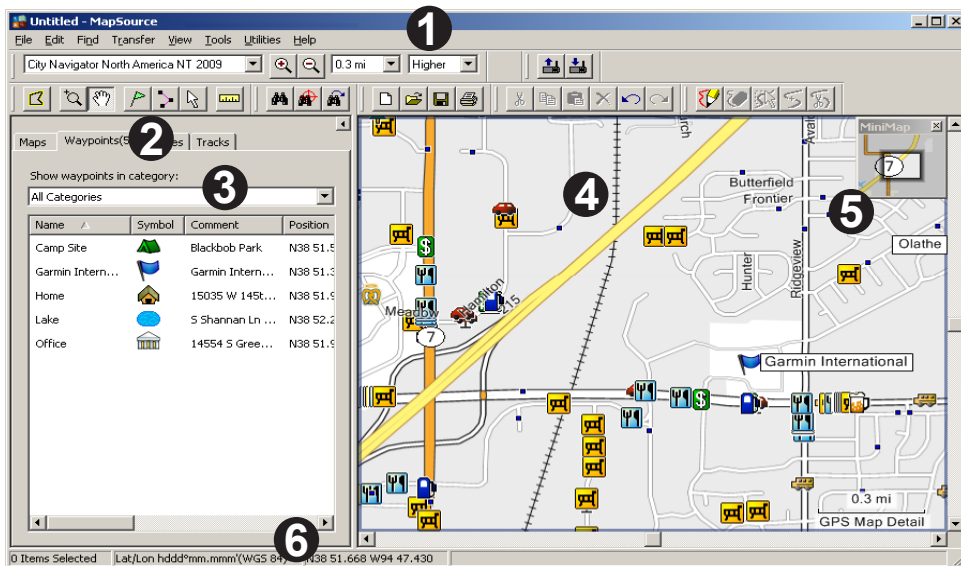
### **Controleren of het product op de juiste manier is aangesloten:**

1. Klik in MapSource op **Hulpprogramma's > Apparaat-id ophalen**.
2. Controleer of de naam van uw GPS-systeem in het veld Apparaat wordt weergegeven. Uw GPS-systeem is mogelijk niet goed aangesloten als dit niet het geval is. Controleer of het systeem aanstaat, controleer de aansluiting en klik vervolgens op **Zoeken naar apparaat**.

# MAPSOURCE GEBRUIKEN

## Onderdelen van MapSource

Het MapSource-venster bevat vijf hoofdonderdelen: de (1) werkbalken, (2) gegevenstabbladen, (3) splitsbalk, (4) grafische kaart, (5) MiniMap en (6) statusbalk.



## Kaarten laden op uw Garmin GPS-systeem

U kunt in drie eenvoudige stappen kaarten op uw Garmin GPS laden:

- Sluit uw Garmin GPS aan op uw computer.
- Selecteer de kaarten die u naar uw GPS wilt verzenden.
- Verzend de kaarten naar uw GPS.

Zie [pagina 8](#) of raadpleeg de gebruikershandleiding van uw GPS-systeem als u hulp nodig hebt bij het aansluiten van uw GPS-systeem op uw computer. Lees de volgende twee paragrafen “Kaarten selecteren” en “[MapSource-gegevens overdragen](#)” om kaarten te selecteren en deze naar uw GPS-systeem over te brengen. U kunt mogelijk ook een tutorial bekijken over het selecteren en verzenden van kaarten op de MapSource-installatieschijf. De tutorial is ook online beschikbaar op [www.garmin.com/cartography/mapsourceTutorial.html](http://www.garmin.com/cartography/mapsourceTutorial.html).



**OPMERKING:** niet alle Garmin GPS-systemen kunnen gedetailleerde kaarten gebruiken. Raadpleeg de gebruikershandleiding van uw GPS-systeem om te bekijken of uw systeem compatibel is.

## Kaarten selecteren

Gebruik de **Kaartknop**  om de kaartregio's te selecteren die u naar uw GPS-systeem wilt verzenden.



**OPMERKING:** om kaartregio's te selecteren, dient u u uw MapSource-product ontgrendelen. Zie [pagina 1](#) voor meer informatie.

### Kaartregio's selecteren:

1. Zoom naar een juiste afstand op de zoomschaal (meestal 50-100 km).
2. Klik op de **Kaartknop**  of klik op **Extra > Kaart**. Beweeg de muis over de Grafische kaart. Elke kaartregio wordt met geel omlijnd als u met de muis erover beweegt. In de statusbalk wordt de naam en grootte van de kaartregio weergegeven.
3. Klik op een kaartregio om deze te selecteren. Houd de muisknop ingedrukt en sleep deze over de kaartregio's als u er meerdere tegelijk wilt selecteren. Geselecteerde kaartregio's worden lichtroze.



Geselecteerde kaartregio's worden lichtroze.  
BlueChart®-kaartregio's worden met roze omlijnd.

- Klik op een lichtroze gebied op de grafische kaart om de selectie van een kaartregio ongedaan te maken. Druk op **Ctrl** en houd deze ingedrukt terwijl u de verschillende kaartregio's aanklikt om de selectie van meerdere regio's tegelijk ongedaan te maken.

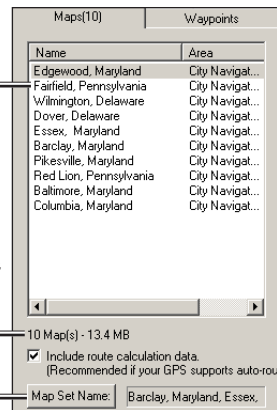
De door u geselecteerde kaartregio's heten een "kaartenset" en zijn te vinden op het tabblad Kaarten. Klik op het tabblad **Kaarten** om de naam en grootte van elke door u geselecteerde kaartregio te bekijken.

Controleer hoeveel geheugenruimte uw GPS-systeem heeft om de kaartgegevens op te slaan. Controleer op het tabblad Kaarten hoeveel geheugen benodigd is voor uw kaartenset. Maak de selectie van een aantal kaartregio's ongedaan als de kaartenset te groot is.

Namen van de kaartregio's.

Benodigde geheugen voor het opslaan van deze kaartenset.

Klik om de naam van de kaartenset te wijzigen.



### Tabblad Kaarten



**OPMERKING:** als uw GPS-systeem automatische routebepaling ondersteunt, selecteert u **Gegevens voor routeberekening opnemen** (te vinden onder op het tabblad Kaarten).

U kunt een route maken in MapSource en dan alle kaartregio's grenzend aan die route selecteren. U kunt ook kaarten rond waypoints of tracks selecteren. Zie [pagina 20](#) voor meer informatie over het maken van routes.

## Kaarten rond waypoints, routes of tracks selecteren:

Klik met de rechtermuisknop op een route, waypoint of track op het tabblad Gegevens en klik in het nu verschenen menu op **Kaarten rond route (waypoint/track) selecteren**.



**OPMERKING:** bij sommige MapSource-producten worden regiokaarten apart verkocht. U kunt alleen kaarten selecteren die u hebt aangeschaft en op uw computer hebt geïnstalleerd.

## Kaarten toevoegen van meerdere MapSource-producten

Als u meerdere MapSource-producten hebt aangeschaft en ontgrendeld, kunt u aan een kaartenset kaarten toevoegen van meer dan één MapSource-product.

Als de kaarten overlappen, kunt u echter op uw GPS alleen gegevens zien van één product. De kaarten zijn niet transparant op het systeem en kunnen niet worden gecombineerd.

Als twee kaarten van verschillende MapSource-producten overlappen, dient u de overlappende kaart uit te zetten om de onderliggende kaart te kunnen zien. Raadpleeg de gebruikershandleiding van uw GPS-systeem om te lezen hoe u MapSource-kaarten aan of uit kunt zetten.

Als u bijvoorbeeld zowel topografische gegevens als City Navigator-gegevens voor hetzelfde geografische gebied selecteert, ziet u niet een combinatie van topografische en weggegevens. U ziet alleen gegevens van de City Navigator-gegevensset. Zet de City Navigator-gegevens uit in uw GPS-systeem om de topografische gegevens weer te geven.

## MapSource-gegevens overdragen

U kunt kaartsets, waypoints, routes en tracks naar uw GPS-systeem of geheugenmodule verzenden of u kunt gegevens van uw GPS-systeem of geheugenmodule ontvangen. U kunt een van de volgende methodes gebruiken om gegevens van of naar uw GPS-systeem over te brengen (raadpleeg de gebruikershandleiding van uw GPS-systeem om te achterhalen welke gegevensoverdrachtopties beschikbaar zijn):

- **Seriële of USB-kabel**
- **USB Data Card Programmer of USB Data Card Programmer RoHS (USB 2.0)**—u kunt deze methode gebruiken als uw GPS-systeem gebruikmaakt van een Garmin-gegevenskaart (niet voorgeprogrammeerd). The USB Data Card Programmer RoHS werkt met Windows 2000 of hoger.
- **CF- (Compact Flash) of SD-kaartlezer (Secure Digital)**—Als uw GPS-systeem een CF-, SD-, micro SD- of transflash-kaart gebruikt, kunt u een onafhankelijke kaartlezer aanschaffen om gegevens over te brengen. In sommige gevallen, kunt u geen waypoints, routes of tracks overbrengen met een kaartlezer.

Elke keer dat u kaarten naar een gegevenskaart overdraagt, wist u alle bestaande gegevens volledig en vervangt u deze door de nieuwe gegevens. Maar als u kaarten op een gegevenskaart opslaat en u waypoints, routes of tracks overdraagt, wist u niet de kaarten op de gegevenskaart.

U kunt waypoints, routes en tracks van een gegevenskaart naar het interne geheugen van uw GPS overdragen om te voorkomen dat deze van uw gegevenskaart worden verwijderd. U kunt geen kaarten van een gegevenskaart op het interne geheugen van uw GPS opslaan.




---

**OPMERKING:** niet alle systemen accepteren waypoints, routes of tracks van een gegevenskaart. Raadpleeg de gebruikershandleiding van uw GPS-systeem om te bekijken of uw systeem compatibel is.

---

## iQue®-gebruikers

U moet mogelijk met uw computer synchroniseren om gegevens van en naar een iQue over te brengen. U kunt mogelijk niet alle gegevenssoorten van/naar uw iQue verzenden. Raadpleeg de gebruikershandleiding van uw iQue voor meer informatie.



## **BlueChart-, Fishing Hot Spots- en LakeMaster-gegevenskaarten**

Voorgeprogrammeerde BlueChart-, BlueChart g2-, Inland Lakes-, Fishing HotSpots-, Recreational Lakes en Fishing HotSpots- en LakeMaster- gegevenskaarten mogen niet worden gebruikt in de USB Programmer of in een GPS-systeem voor het opslaan van MapSource-kaarten—de aanwezige gegevens gaan dan verloren.. Verwijder deze voorgeprogrammeerde gegevenskaart uit uw GPS-systeem voordat u kaarten overdraagt. MapSource geeft u een waarschuwing als u mogelijk gegevens gaat wissen. Als u de aanwezige gegevens overschrijft, zal Garmin deze niet vervangen of herstellen.

## **De POI-database opnieuw laden**

Als uw GPS-systeem een aanwezige/voorgeprogrammeerde POI-database (Points of Interest, speciale punten) bevat, ziet u een waarschuwing over het wissen van deze aanwezige gegevens voordat u MapSource-kaarten opslaat. Deze waarschuwing betreft niet de basiskaart van uw systeem. U kunt aanwezige gegevens herstellen op uw GPS-systeem door deze te downloaden van de Garmin-website.

## **Speciale punten (POI's) opnieuw laden:**

1. Ga naar <http://www.garmin.com>.
2. Selecteer **Support > Updates & Downloads**.
3. Klik op **Additional Software**.
4. Klik op de naam van uw GPS-systeem.
5. Onder **Unit Software** klikt u op **Download**.
6. Accepteer de voorwaarden van de Software-licentieovereenkomst.
7. Onder **Download Preloaded POI Database** klikt u op **Download**.

MapSource-kaarten op uw GPS-systeem worden gewist en vervangen door de POI-database.

## Gegevens naar uw GPS-systeem verzenden


Controleer of de geheugenmodule, indien aanwezig, op de juiste manier is geplaatst in uw GPS-systeem. Sluit ook uw GPS-systeem aan op uw computer en stel de Gegevensoverdrachtsmodus op uw systeem in op **Garmin**, indien van toepassing (raadpleeg de gebruikershandleiding van uw systeem voor instructies).

U kunt kaarten, waypoints, routes of tracks naar uw GPS-systeem versturen.



**OPMERKING:** MapSource verzendt elke keer dat u gegevens overdraagt alle gegevens die vermeld staan in een gegevenstabblad naar uw GPS-systeem.

## Gegevens naar een GPS-systeem of kaartlezer verzenden:

1. Controleer of de gegevens die u wilt versturen op de overeenkomstige gegevenstabbladen links in het MapSource-venster worden weergegeven.
2. Klik op **Verzenden naar apparaat**  of klik op **Overdragen > Verzenden naar apparaat...** De naam van uw GPS-systeem of kaartlezer zou automatisch in het Apparaatmenu moeten verschijnen. Klik op **Zoeken naar apparaat** als dit niet het geval is.

- Als u een USB Card Programmer gebruikt, verschijnt "USB Data Card Programmer" in het veld **Apparaat**.
- Als u een CF- of SD-kaartlezer gebruikt, selecteert u de juiste stationsletter in het veld **Apparaat**. Selecteer, bijvoorbeeld, "Verwisselbare schijf (E:)."
- Als u gegevens naar een iQue of cf Que verzendt, selecteert u de opslaglocatie onder **Locatie voor kaartopslag**. Selecteer de juiste gebruikersnaam in de velden **Apparaat**, indien van toepassing.


3. Selecteer de gegevenssoorten die u wilt verzenden onder **Wat te verzenden**.
4. Klik op **Verzenden**. MapSource start de verzending van gegevens naar uw GPS-systeem of kaartlezer. U kunt, als deze functie beschikbaar is, **GPS na overdracht uitschakelen** selecteren nadat het overdragen van de gegevens is gestart.
5. Synchroniseer, indien nodig, met uw pc als u een iQue of cf Que gebruikt, zodat uw systeem de gegevens kan ontvangen.

## Gegevens van uw GPS-systeem ontvangen

Controleer of de geheugenmodule, indien aanwezig, op de juiste manier is geplaatst in uw GPS-systeem. Sluit ook uw GPS-systeem of kaartlezer aan op uw computer en stel de Gegevensoverdrachtsmodus op uw systeem in op **Garmin**, indien van toepassing (raadpleeg de instructies in de gebruikershandleiding van uw systeem).

U kunt waypoints, routes en tracks van uw GPS-systeem ontvangen.

### Gegevens van een GPS-systeem of kaartlezer ontvangen:

1. Synchroniseer, indien nodig, met uw pc als u een iQue of cf Que gebruikt, zodat u informatie naar MapSource kunt verzenden.
2. Klik op **Ontvangen van apparaat**  of klik op **Overdragen > Ontvangen van apparaat**. De naam van uw GPS-systeem of kaartlezer zou automatisch in het Apparaatmenu moeten verschijnen. Klik op **Zoeken naar apparaat** als dit niet het geval is.

- Als u een USB Card Programmer gebruikt, verschijnt “USB Data Card Programmer” in het veld **Apparaat**.
  - Als u een CF- of SD-kaartlezer gebruikt, selecteert u de juiste stationsletter in het veld **Apparaat**. Selecteer, bijvoorbeeld, “Verwisselbare schijf (E:).”
  - Als u een iQue gebruikt, selecteert u de juiste gebruikersnaam in het veld **Apparaat**.
3. Selecteer de gegevenssoorten die u wilt ontvangen onder **Wat te ontvangen**.
  4. Klik op **Ontvangen**. MapSource start de ontvangst van gegevens van uw GPS-systeem of kaartlezer. De gegevens verschijnen op het overeenkomstige gegevenstabblad links in het venster.

## Waypoints maken en bewerken

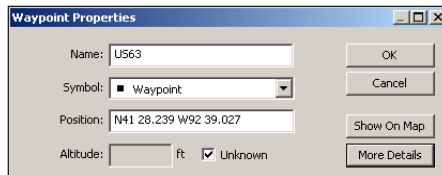
Een waypoint is een punt op de grafische kaart dat u opslaat in het geheugen. Waypoints worden op sommige GPS-systemen ook wel “Mijn Locaties” of “Favorieten” genoemd. U kunt eenvoudig waypoints in MapSource maken en deze dan overdragen naar uw GPS-systeem. U kunt ook waypoints van uw GPS-systeem laden in MapSource en deze dan bewerken. Zie [pagina 13](#) voor het verzenden en ontvangen van informatie van uw GPS-systeem.

### Waypoints maken

Als u een waypoint maakt, geeft MapSource daar automatisch een naam aan op basis van de locatie ervan. Als u een waypoint maakt op een bestaand kaartkenmerk, baseert MapSource de naam van dat waypoint op het kenmerk. Als u een waypoint op een open locatie maakt, geeft MapSource het waypoint een getal als naam. Elk waypoint dat u maakt, verschijnt op het tabblad Waypoints links in het venster.

### Een waypoint maken:

1. Klik op de **Waypointknop**  of klik op **Extra > Waypoint**.
2. Zoek de plaats op en klik vervolgens ergens op de grafische kaart om een waypoint te maken op die exacte locatie. Druk op **Ctrl + W** op uw toetsenbord om een waypoint te maken in het midden van de grafische kaart. Het dialoogvenster **Eigenschappen van waypoint** verschijnt.




### *Dialogvenster Eigenschappen van waypoint*


3. Indien nodig kunt u de eigenschappen aanpassen. Klik op **Meer details** om alle beschikbare eigenschappen van het waypoint te zien.
4. Klik op **OK** om het waypoint op te slaan. Klik op **Annuleren** om af te sluiten zonder het waypoint te maken.

## Waypoints bewerken

U kunt de eigenschappen van een waypoint bewerken door het dialoogvenster Eigenschappen van waypoint te openen op één van de volgende manieren:

- Dubbelklik op het tabblad Waypoints op een waypointnaam.
- Klik op de **Selectieknop** . Dubbelklik vervolgens op een waypoint op de grafische kaart.
- Klik met de rechtermuisknop op een waypoint op het tabblad Waypoints of op de grafische kaart. Selecteer vervolgens **Eigenschappen van waypoint**.

## Plaatsen zoeken

Klik op de knop **Zoeken** in MapSource  om het dialoogvenster Zoeken naar plaatsen te openen waarin u gemakkelijk plaatsen, speciale punten (zoals restaurants, parken en winkels) adressen, kruispunten of waypoints kunt vinden.

Om zoveel mogelijk zoekopties in uw MapSource-product beschikbaar te hebben, dient u uw kaarten te ontgrendelen. Zie [pagina 1](#) “Kaarten ontgrendelen”.

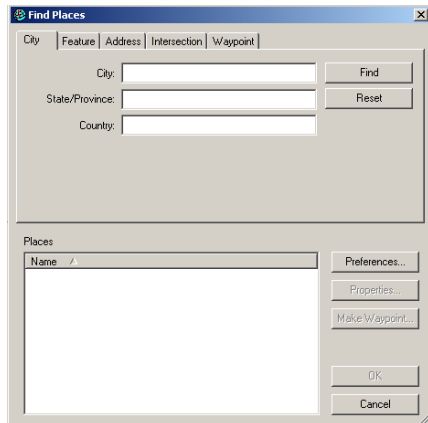
Als u een zoekterm typt in het dialoogvenster **Zoeken naar plaatsen**, maakt MapSource automatisch een lijst met suggesties. Als u bijvoorbeeld een plaatsnaam typt, verschijnen er plaatsnamen die dezelfde letters hebben als die u typt. U kunt de plaats direct uit die lijst kiezen of u kunt de volledige plaatsnaam typen.




---

**OPMERKING:** als de plaats waar u naar op zoek bent niet automatisch in de lijst verschijnt, laat MapSource u niet verder typen. Controleer de juiste spelling van de plaats.

---



*Dialogvenster Zoeken naar plaatsen*


### Een plaats zoeken:

1. Klik op **Zoeken naar plaatsen**  of klik op **Beeld > Zoeken naar plaatsen**.
2. Klik op een van de volgende tabbladen: **Plaats**, **Kenmerk**, **Adres** of **Kruispunt**.
3. Begin met typen of met het selecteren van de zoekcriteria.

4. Klik op **Zoeken** om de resultaten in de lijst Plaatsen te laten verschijnen. Probeer meer algemene zoekcriteria als u het bericht "Er zijn geen items gevonden" ziet.
5. Klik op de gewenste plaats in de lijst om deze te markeren. De plaats verschijnt op de grafische kaart.
6. Klik op **Waypoint maken** als u de plaats als een waypoint op wilt slaan. Klik op **OK** om het dialoogvenster Zoeken naar plaatsen af te sluiten. Klik op **Annuleren** om het venster af te sluiten en terug te keren naar het deel van de kaart dat u aan het bekijken was.

### Dichtstbijzijnde plaatsen en Recent gevonden plaatsen zoeken


Klik op de **knop Zoeken naar dichtstbijzijnde plaatsen**  in MapSource om het dialoogvenster Zoeken naar dichtstbijzijnde plaatsen te openen. Hier kunt u naar kaartkenmerken en andere plaatsen bij een specifieke locatie op de grafische kaart zoeken. U kunt plaatsen bij een waypoint, een willekeurige kaartlocatie of het midden van de grafische kaart (standaard) zoeken.

Klik op de **knop Recent gevonden plaatsen**  in MapSource om het dialoogvenster Recent gevonden plaatsen te openen. Hier ziet u een lijst met plaatsen die u het laatst hebt opgezocht.

## Routes maken en bewerken

Een route is een beschrijving van hoe u van de ene plek naar de andere komt. Afhankelijk van welk MapSource-product u hebt, kunt u een directe route (een route in rechte lijn) of een automatische route (afslag-voor-afslag over wegen) maken.

### Routes maken

U kunt routes maken en aanpassen in MapSource door het dialoogvenster **Route-eigenschappen**, de **Routeknop**  of het tabblad Waypoints te gebruiken. Elke route kan verschillende punten bevatten; elk punt heet een *via-punt*.




---

**OPMERKING:** niet alle MapSource-producten kunnen een automatische route maken. U dient een routeerbaar MapSource-product te gebruiken zodat MapSource een automatische route kan berekenen.

---

### Een route maken met het dialoogvenster

#### Route-eigenschappen:

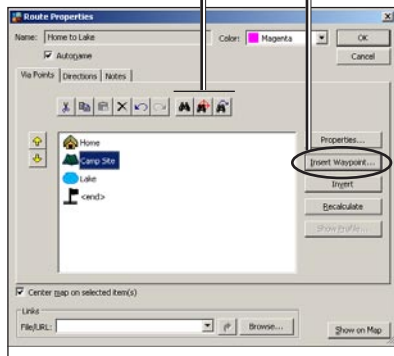
1. Druk op **Ctrl + R** of klik op **Bewerken** > **Nieuwe route** om het dialoogvenster Route-eigenschappen te openen.
2. Om een plaats, speciaal punt, adres of kruispunt toe te voegen, klikt u op de knop **Zoeken naar plaatsen**  in het dialoogvenster.
3. Als u waypoints hebt gemaakt en deze in de route wilt opnemen, klikt u op Waypoint invoegen. Selecteer het waypoint in de lijst die verschijnt. Druk op **Ctrl** of **Shift** terwijl u waypoints aanklikt om meerdere waypoints tegelijkertijd te selecteren. Klik vervolgens op **OK**.
4. Herhaal de stappen 2–3 totdat u klaar bent met het toevoegen van punten aan uw route. Elk punt dat u toevoegt, wordt opgenomen op het tabblad Via-punten en verschijnt in de volgorde van eerste naar laatste.
5. Markeer een punt en klik op de pijltjestoetsen om deze naar boven of beneden te verplaatsen om de punten anders te sorteren. Klik op **Omkeren** om de punten van laatste naar eerste te sorteren.

Om een punt op de kaart te bekijken, markeert u het punt en klikt u op **Weergeven op kaart**. U kunt ook **Kaart centreren op geselecteerde items** selecteren om een geselecteerd punt in het midden van de kaart te zien.

- Klik op **OK** om de nieuwe route op te slaan.

*Klik op knop Zoeken om naar kaartkenmerken te zoeken.*


*Klik om een waypoint in te voegen dat op het tabblad Waypoints staat.*



**Dialogvenster  
Route-eigenschappen**

## Routes bewerken

U kunt routes direct op de grafische kaart bewerken of via het dialoogvenster Route-eigenschappen.

Vanaf uw route op de grafische kaart kunt u waypoints toevoegen, verplaatsen en verwijderen met de selectie knop .



*Een route-waypoint op de grafische kaart verplaatsen.*



Vanuit het dialoogvenster Route-eigenschappen kunt u:

- Punten toevoegen aan een route
- Een route hernoemen
- Een route omkeren
- Een bestand of een URL aan een route koppelen
- Een verticaal profiel van een route bekijken
- Een uitgewerkte routebeschrijving voor een automatische route bekijken en afdrukken
- Een route verwijderen

Raadpleeg het MapSource Helpstelsysteem voor meer informatie. Klik op **Help > MapSource Help** of druk op **F1** op uw toetsenbord om de gedetailleerde MapSource Helpbestanden te openen.

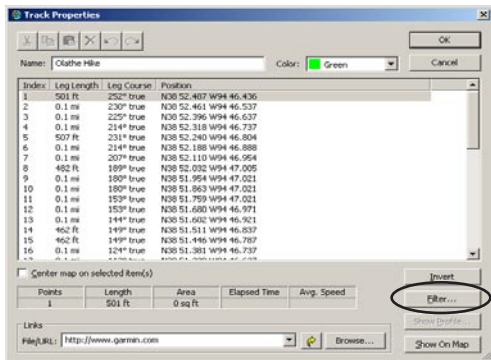
## Tracks

Tracks zijn een soort kleine paden op de grafische kaart die precies aangeven waar u bent geweest. De track verschijnt als een kleine gestippelde lijn die bestaat uit trackpunten. Terwijl u zich verplaatst, legt uw GPS-systeem elke seconde (standaard) een trackpunt vast met de tijd, uw positie en snelheid. Uw GPS-systeem slaat deze punten op als een track.

### Tracks bekijken

Tracks die worden ontvangen van uw GPS-systeem, verschijnen nadat u ze hebt ontvangen op het tabblad Tracks. U kunt tracks op de grafische kaart bekijken en bewerken via het dialoogvenster Trackeigenschappen.

Dubbelklik op een track op het tabblad Tracks om het dialoogvenster Trackeigenschappen te openen. U kunt de tracknaam wijzigen, de track omkeren, een verticaal profiel van de track bekijken en trackpunten bekijken en bewerken. Zie “MapSource-gegevens overdragen” op [pagina 13](#) voor meer informatie.



*Dialogvenster Trackeigenschappen*

## Tracks filteren

Elk trackpunt bevat informatie over de tijd, positie en snelheid. Klik op **Filter** vanuit het dialogvenster Trackeigenschappen. U vertelt MapSource welke trackpunten u wilt houden en welke u wilt weggooien als u een track filtert dat u vanaf uw GPS-systeem hebt geladen. U kunt trackpunten filteren op tijd of op afstand, of u kunt MapSource de trackpunten automatisch laten filteren.

## MapSource aanpassen

Als u eenmaal vertrouwd bent met het gebruik van MapSource, wilt u mogelijk voorkeuren aanpassen, zodat deze beter bij uw wensen aansluiten. U kunt veel instellingen wijzigen door MapSource-voorkeuren te openen. Klik op **Bewerken > Voorkeuren** om het dialoogvenster Voorkeuren te openen.

## Info over Google Earth™

Als u Google Earth op uw computer hebt geïnstalleerd, kunt u waypoints, tracks en routes bekijken die zijn opgeslagen in MapSource. Selecteer een item in de gegevenstabbladen en selecteer vervolgens **Weergave > Weergeven in Google Earth**.

Ga naar <http://earth.google.com> om de toepassing Google Earth te downloaden.

## WAARSCHUWINGEN EN VOORZORGSMAATREGELEN

**LET OP:** GARMIN GEEFT GEEN ENKELE GARANTIE OP DE NAUWKEURIGHEID OF VOLLEDIGHEID VAN DE KAARTGEGEVENS IN DIT PRODUCT EN VERWERPT ENIGE EN ALLE UITDRUKKELIJKE, GEÏMPliceERDE OF STATUTAIRE GARANTIES, WAARONDER ENIGE GEÏMPliceERDE GARANTIE OVER VERKOOPBAARHEID OF GESCHIKTHEID VOOR ENIG DOEL. HET IS DE VERANTWOORDELIJKHEID VAN DE GEBRUIKER OM ZORGVULDIG MET DIT PRODUCT OM TE GAAN. DIT PRODUCT IS BEDOELD ALS HULP BIJ HET REIZEN EN MAG NIET WORDEN GEBRUIKT VOOR ENIG DOEL WAARBIJ PRECIEZE BEPALINGEN VAN RICHTING, AFSTAND, LOCATIE OF TOPOGRAFIE VEREIST ZIJN.

De volgende waarschuwingen en voorzorgsmaatregelen kunnen van toepassing zijn op bepaalde of op de volledige inhoud van de MapSource BlueChart®-installatieschijf:

**WAARSCHUWING:** geen enkel plaatselijk hydrografisch kantoor heeft de informatie in dit product gecontroleerd en geen enkel kantoor accepteert enige aansprakelijkheid voor de nauwkeurigheid van de reproductie of enige wijzingen die naderhand zijn aangebracht. Geen enkel plaatselijk hydrografisch kantoor garandeert dat dit product voldoet aan nationale of internationale regelgevingen ten aanzien van het gebruik van geschikte navigatieproducten.

**WAARSCHUWING:** dit product is gemaakt, geheel of gedeeltelijk, van de hydrografische kantoorproducten uit het Verenigd Koninkrijk. Geen enkele aansprakelijkheid voor het gebruik van dit product wordt geaccepteerd en het mag niet worden gebruikt als hulp bij de navigatie. De hierin opgenomen digitale kaart(en) zijn niet gecontroleerd of bijgewerkt. Voor de eigen veiligheid wordt gebruikers geadviseerd officiële bijgewerkte nautische kaarten te raadplegen voor navigatiedoeleinden. Het hydrografische kantoor heeft de onttrokken gegevens niet gecontroleerd en de afgedrukte kaart moet geraadpleegd worden voor volledige navigatiedetails.

**LET OP:** het Australische hydrografische kantoor controleert de informatie op dit product niet en het Britse Gemeenebest accepteert geen enkele aansprakelijkheid voor de nauwkeurigheid van het kopiëren of voor enige wijzigingen die mogelijk zijn aangebracht op de verstrekte informatie. Bovendien garandeert het Britse Gemeenebest NIET dat dit product voldoet aan enige regelgeving als een geschikt navigatieproduct of dat het de laatst beschikbare hydrografische informatie bevat.

**WAARSCHUWING:** de externe grenzen van India zoals weergegeven op de kaart(en) zijn niet juist en niet authentiek. Andere externe grenzen zoals weergegeven op de kaart(en) zijn mogelijk niet juist en niet authentiek.

## INDEXEREN

- A**  
 Automatische routebepaling  
 10, 19
- B**  
 Bedekkingsgebieden aanpassen 5  
 Bestanden opslaan 16  
 BlueChart  
 kaarten selecteren 10
- C**  
 Cartografie ii  
 CF-kaart (Compact Flash)  
 12, 14  
 cf-gebruikers 14  
 Contact met Garmin opnemen ii  
 Couponcode 1
- D**  
 Dialoogvenster Eigenschappen van waypoint 16  
 Dialoogvenster Route-eigenschappen 19
- F**  
 Favorieten 16
- G**  
 Gegevenskaart 12  
 Gegevensoverdrachtsmodus  
 14  
 Gegevenstabbladen 8  
 Gegevens ontvangen 15  
 Gegevens verzenden 14  
 Geheugenmodule 12  
 Google Earth 22  
 GPS-systeem  
 aansluiten op een computer  
 6  
 kaarten laden naar 9  
 GPS op een computer aansluiten 6  
 Grafische kaart 8
- H**  
 Helpbestanden i
- I**  
 iQue-gebruikers 12, 14, 15
- K**  
 Kaartenset 10
- Kaarten laden op uw GPS 9  
 compatibiliteit 9  
 kaarten selecteren 9  
 kaarten verzenden 14  
 selectie van kaarten  
 ongedaan maken 10  
 tutorial 9  
 van meerdere MapSource-producten 11
- Kaarten ontgrendelen 1  
 Kaarten selecteren 9  
 rond routes, waypoints en  
 tracks 11
- Kaartknop 9  
 Kaartlezer 12, 14
- M**  
 MapSource aanpassen 5, 22  
 MapSource herstellen 5  
 MapSource installeren  
 aanpassen 5  
 verwijderen 6  
 MapSource verwijderen 6  
 Mijn Locaties 16  
 MiniMap 8
- O**  
 Ontgrendelcertificaat 1
- Ontvangen van apparaat 15  
 Overdracht gegevens 12  
 gegevens ontvangen 15  
 gegevens verzenden 13  
 overdrachtmethodes 12
- P**  
 Product registreren 4
- R**  
 Routes 19–24  
 bewerken 20  
 maken 19  
 omkeren 19  
 selecteren van kaarten  
 rond 11
- S**  
 SD-kaart (Secure Digital)  
 12, 14  
 Selectieknop 17  
 Seriele poort 6  
 Serienummer ii  
 Sleutelcode 1, 2  
 ophalen 4  
 weergeven 3

Speciale punten (Points of Interest, POI) 17  
database opnieuw laden 13  
Splitsbalk 8  
Statusbalk 8

## T

Tabblad Kaarten 10  
Tabblad Waypoints 16  
Tracks  
filteren 22  
selecteren van kaarten rond 11  
weergeven 22

## U

USB-poort 7  
USB Data Card Programmer 12, 14, 15

## V

Verzenden naar apparaat 14  
Voorgeprogrammeerde gegevenskaarten 13  
Voorzorgsmaatregelen en waarschuwingen 23

## W

Waarschuwingen en voorzorgsmaatregelen 23  
Waypoints 16–19  
bewerken 17  
maken 16  
selecteren van kaarten rond 11–15  
Werkbalken 8

## Z

Zoeken naar de dichtstbijzijnde plaatsen 18  
Zoeken naar plaatsen 17  
Zoeken naar Recent gevonden plaatsen 18

**Voor de laatste gratis software-updates (kaartgegevens uitgezonderd)  
gedurende de levensduur van uw  
Garmin-producten, bezoekt u de Garmin-website op  
[www.garmin.com](http://www.garmin.com).**



© Copyright 2008 Garmin Ltd. of haar dochtermaatschappijen

Garmin International, Inc.  
1200 East 151st Street, Olathe, Kansas 66062, VS.

Garmin (Europe) Ltd.  
Liberty House, Hounslow Business Park, Southampton, Hampshire, SO40 9RB, VK

Garmin Corporation  
No. 68, Jangshu 2nd Road, Shijr, Taipei County, Taiwan

[www.garmin.com](http://www.garmin.com)

Onderdeelnummer 190-00417-35 Rev. C