

Een maritieme dienst zoeken en ernaartoe navigeren

Een maritieme dienst zoeken vanuit uw huidige locatie:

1. Selecteer in het startscherm **Waarheen?**
2. Selecteer de categorie waarheen u wilt navigeren. De kaartplotter geeft een lijst met de 50 dichtstbijzijnde locaties en uw afstand tot deze locaties weer.
3. Selecteer de maritieme dienst waarheen u wilt navigeren. Er wordt een scherm met informatie over de geselecteerde maritieme dienst weergegeven.
4. Selecteer **Navigeer naar > Ga naar**. (U kunt ook **Begeleid naar** selecteren voor automatische begeleiding als u een voorgeprogrammeerde BlueChart g2 Vision-kaart gebruikt.)
5. Volg de gekleurde lijn op het scherm naar de bestemming.



Lijst met maritieme diensten



Naar bestemming gaan

Een waypoint markeren

Uw huidige locatie als een waypoint markeren:

1. Druk in een willekeurig scherm op **MARK**.
2. Selecteer **Wijzig waypoint** om een naam, een symbool, de waterdiepte, de watertemperatuur of de positie in te voeren.

Een nieuw waypoint maken:

1. Selecteer in het startscherm **Kaarten > Navigatiekaart**.
2. Druk op de **tuimelknop** om met de kaartwijzer (↖) de locatie te selecteren die u als waypoint wilt markeren.
3. Selecteer **Creëer waypoint**.



Navigatiekaart



Scherm Creëer waypoint

Naar een bestemming op de kaart navigeren

Naar een bestemming op de kaart navigeren:

1. Selecteer in het startscherm **Kaarten > Navigatiekaart**.
2. Druk op de **tuimelknop** om met de kaartwijzer (↖) het punt op de kaart te selecteren waar u naartoe wilt gaan.
3. Selecteer **Navigeer naar**.
4. Selecteer **Ga naar** om direct naar de locatie te navigeren, of **Route naar** om een specifieke route naar de locatie te maken.
5. Volg de gekleurde lijn op de navigatiekaart naar de bestemming.



Navigatiekaart



De route volgen

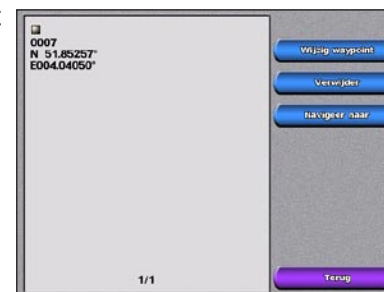
Waypoints bewerken of verwijderen

Een waypoint bewerken:

1. Selecteer in het startscherm **Informatie > Gebruiker gegevens > Waypoints**.
2. Selecteer het waypoint dat u wilt bewerken.
3. Selecteer **Wijzig waypoint**.
4. Selecteer het kenmerk van het waypoint dat u wilt wijzigen (**Naam**, **Symbool**, **Diepte**, **Watertemp.** of **Positie**).

Een waypoint verwijderen:

1. Selecteer in het startscherm **Informatie > Gebruiker gegevens > Waypoints**.
2. Selecteer het waypoint dat u wilt verwijderen.
3. Selecteer **Verwijder**.



Een waypoint bewerken of verwijderen

GPSMAP® 4000-serie

verkorte handleiding



De kaartplotter aan- en uitzetten

De kaartplotter aanzetten:

1. Druk kort op de **aan-uitknop**.
2. Druk op **SELECT** als er een scherm met een waarschuwing wordt weergegeven.

De kaartplotter uitzetten:

Houd de **aan-uitknop** ingedrukt.

Als er één kaartplotter is aangesloten, wordt deze uitgezet. Als er meerdere kaartplotters zijn aangesloten, wordt u gevraagd of u het gehele systeem wilt uitzetten. Selecteer **Ja** als u het gehele netwerk wilt uitzetten of **Nee** als u de kaartplotter in de slaapstand wilt zetten.



De functie Man-over-boord gebruiken

Een Man-over-boord-locatie markeren:

1. Druk in een willekeurig scherm op **MARK**.
2. Selecteer **Man-over-boord**.
3. Volg de gekleurde lijn op het scherm naar de plaats waar de functie "Man-over-boord" (MOB) is geactiveerd.



Man-over-boord

Een Man-over-boord-locatie verwijderen:

1. Selecteer in het startscherm **Informatie > Gebruiker gegevens > Waypoints**.
2. Selecteer de Man-over-boord-locatie die u wilt verwijderen.
3. Selecteer **Verwijder**.

Het toetsenbord van de GPSMAP 4000-serie gebruiken



Sensor voor automatische schermverlichting: detecteert licht uit de omgeving, zodat de schermverlichting automatisch kan worden aangepast.

Aan-uitknop/schermverlichting: houd de knop ingedrukt om de kaartplotter aan of uit te zetten. Druk kort op de knop om de schermverlichting aan te passen.

Bereik (+/-): druk op (+) of (-) om in of uit te zoomen op de kaart.

Tuimelknop: druk hierop naar boven, beneden, links of rechts om de kaartwijzer te verplaatsen en gegevens in te voeren.

SELECT: druk hierop om berichten te bevestigen en items te selecteren.

MARK: druk hierop om uw huidige locatie als een waypoint te markeren.

MENU: druk hierop voor meer opties in de meeste schermen.

HOME: druk hierop om terug te keren naar het startscherm.

Numeriek toetsenbord (alleen 4010/4210/4012/4212): hiermee kunt u cijfers en letters in de velden invoeren, in plaats van met de tuimelknop.

Softkeys: druk op de **softkey** naast de optie die u wilt weergeven om deze te selecteren.

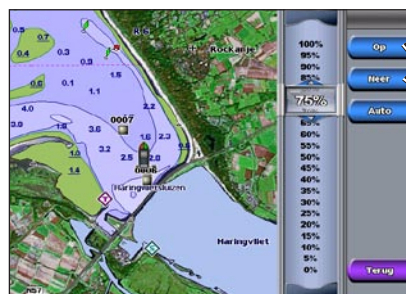
SD-kaartsleuf: plaats een BlueChart g2 Vision SD-kaart voor meer functies op uw kaartplotter uit de GPSMAP 4000-serie. Plaats een lege SD-kaart als u gegevens wilt overbrengen naar andere kaartplotters van de GPSMAP 4000/5000-serie of een pc.

De schermverlichting en kleurmodus aanpassen

De schermverlichting aanpassen:

1. Als de kaartplotter is aangezet, drukt u kort op de **aan-uitknop**.
2. Selecteer **Verlichting**.

Als u wilt dat de kaartplotter de schermverlichting automatisch aan het omgevingslicht aanpast, kunt u **Auto** selecteren.



Als u de schermverlichting handmatig wilt aanpassen, selecteert u **Op** of **Neer** of gebruikt u de **tuimelknop**.

De kleurmodus aanpassen:

1. Druk kort op de **aan-uitknop**.
2. Selecteer **Kleurmodus**.
3. Selecteer **Dagkleuren**, **Nachtkleuren** of **Auto**.

Werken met combinatieschermen

Combinatieschermen openen en wijzigen:

1. Selecteer in het startscherm **Combinaties > Ongebruikte combo** (indien beschikbaar).

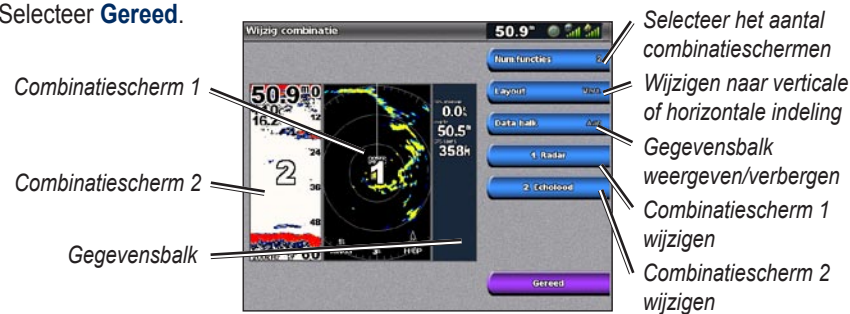
OF:

Druk als er een combinatiescherm geopend is op **MENU** en selecteer **Wijzig combinatie**.

2. Selecteer **Num.functies** als u het aantal combinatieschermen wilt wijzigen (1-3). Selecteer **Indeling** om over te schakelen op een horizontale of verticale indeling. Selecteer **Data balk** als u de databalk wilt in- of uitschakelen. Selecteer een knop op een combinatiescherm om de schermen te selecteren die u wilt weergeven. (Bij het selecteren van de combinatieschermen die u wilt weergeven, kunt u alleen kiezen uit de opties die in uw kaartplotter beschikbaar zijn.)



3. Selecteer **Gereed**.



Selecteer het aantal combinatieschermen

Wijzigen naar verticale of horizontale indeling

Gegevensbalk weergeven/verbergen

Combinatiescherm 1 wijzigen

Combinatiescherm 2 wijzigen

Tips en snelkoppelingen

- In elk scherm kunt u op **HOME** drukken om direct terug te keren naar het startscherm.
- In elk hoofdscherm kunt u op **MENU** drukken voor toegang tot geavanceerde instellingen.
- Druk kort op de **aan-uitknop** om de schermverlichting en kleurmodus aan te passen.

WAARSCHUWING: raadpleeg de *gids met belangrijke veiligheids- en productinformatie* in de verpakking voor productwaarschuwingen en andere belangrijke informatie.

Ga naar www.garmin.com voor meer documentatie en informatie.